



DISTRICT 2500

# OBIHIRO

## ROTARY CLUB

No. 2772

第3090回例会

平成19年11月21日

2007-08年度国際ロータリーのテーマ／ROTARY SHARES(ロータリーは分かち合いの心)

方針 **誠心誠意**

会長 奥 周盛

### ■プログラム (ロータリー財団委員会) 「毎年あなたも100ドルを」

合田 倫佳 ロータリー財団委員長  
ロータリー財団の歩み



ロータリー財団は、1917年、米国ジョージア州アトランタで開催された国際大会において、国際ロータリー6人目の会長、アーチC.クランプが「全世界的な規模で慈善・教育・その他社会奉仕の分野でよりよきことをするために基金をつくらう」と提案したことに始まり、1928年国際大会でロータリー財団と名づけられました。

ロータリー財団のプログラム

#### 1. 教育的プログラム

- 国際親善奨学金プログラム
- 国際問題研究の為にロータリー・センター・プログラム
- 大学教員のためのロータリー補助金プログラム
- 研究グループ交換プログラム (GSE)
- ロータリー平和および紛争解決研究プログラム

#### 2. 人道的補助金プログラム

- 地区補助金 (DSG)
- ボランティア奉仕活動補助金
- マッチング・グラント
- 3-H (Health, Hunger, Humanity)

#### 3. ポリオ・プラス・プログラム

人道的補助金プログラム

##### 1. マッチング・グラント

##### 2. 地区補助金 (DSG)

##### 3. ボランティア奉仕活動補助金 (旧 個人向け補助金)

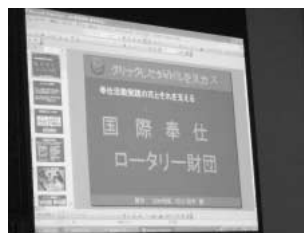
##### 4. 保健、飢餓追放および人間性尊重 (3-H) 補助金

全ての財団のプログラムは、寄付によって運営されています。

ロータリー財団への寄付の種類

1. 年次寄付
2. 恒久基金寄付
3. 使途指定寄付

この他に、シェア・システムや寄付の承認ポイントとは、財団の友について参考資料を使った説明がありました。



Every Rotarian, Every Year (毎年あなたも100ドルを)  
2001年と2004年規定審議会の決定で2005年の100周年までに毎年1人当たり100ドルの寄付を達成することが決議されています。

日本の2004-05年度1人当たりの寄付は106ドル83セントです。しかし真意は、多額の寄付をする人もいて、少ない人もいて、平均100ドルではなく、ひとりひとりに何らかの財団寄付をお願いすることです。この100ドル達成の手段が財団の友です。毎年100ドルずつ寄付していただくものです。クラブの1人当たりの寄付が100ドル以上で、全会員が何らかの寄付をしているクラブをEREYクラブと言います。

皆様の力で帯広RCもEREYクラブを目指しましょう。

本年もロータリー財団に対して、ご理解とご寄付のほど、よろしくお願いいたします。

12月のロータリーレート (1\$=112円)

ロータリー財団クイズの答え (15問以上正解で合格)

- 問題 1.イ 問題 2.ロ 問題 3.イ 問題 4.ハ 問題 5.イ  
問題 6.ロ 問題 7.イ 問題 8.ハ 問題 9.ロ 問題10.イ  
問題11.ロ 問題12.イ 問題13.イ 問題14.ロ 問題15.ハ  
問題16.ハ 問題17.イ 問題18.ハ

## ■会長報告

奥 周盛 会長

来週の例会において臨時総会を開催いたします。

議題は、クラブ細則の改正であります。すでに皆様には、関係資料が届いていることと思います。クラブ細則は、3年毎に改正される標準ロータリークラブ定款に合わせて、見直すべきものですが、わがクラブにおいては、3年前の2004年に行っていませんので、6年ぶりの改正であります。

定款の改正は、クラブではできません。RIの規定審議会だけができることですので、今回送付した新しい帯広ロータリークラブ定款は、最終決定の文書であります。改正された部分には、アンダーラインを引いておきましたので、今までの定款を見比べながら一読ください。

今までのクラブ定款およびクラブ細則については、昨年のクラブ活動計画書若しくは2004年の手続要覧をみていただきたいと思います。さて、本題のクラブ細則の改正ですが、ポイントは、3つあります。

- ①新しいロータリークラブ定款との整合性
- ②CLPの考え方をどのように反映するか
- ③次年度の組織体制および運営への引継ぎ

今回の改正作業は、プロジェクトチームを組んで進めてきました。その作業経過は、今回送付した最終報告書のとおりであります。

CLPの目的の一つであります、指導・運営の継続性と事業計画の引継ぎを確実にし、クラブとしての一貫性を図るため、プロジェクトには、直前会長および会長エレクト、そして次年度幹事予定者にもメンバーに入っていました。

また、同じくCLPが提唱しているように、クラブの委員会構成とその任務、および委員長の役割と責務を、できるだけ現実に即してクラブ細則に反映させました。

次年度の理事・役員を決める年次総会が翌々週に控えております。新しいクラブ細則のもとで、新体制が生まれ、クラブがより活性化する事に期待を込めて上程しますので、皆様のご理解とご協力をお願い申し上げます。

## ■会務報告

奥原 宏 幹事

(1)帯広北RC、11月23日(金)祭日のため休会と致します。

(2)帯広西RC、移動夜間例会開催のご案内

日 時 平成19年11月29日(木)午後6時30分

場 所 ふじもり

(3)帯広南RC、夜間例会開催のご案内(年末家族会)

日 時 平成19年12月3日(月)午後6時

場 所 北海道ホテル

(4)帯広RC、夜間移動例会開催のご案内(年末家族会)

日 時 平成19年12月12日(水)17:30 受付

18:00 開会

場 所 北海道ホテル 【大雪の間】2階

(5)例会終了後、臨時理事会を開催いたします。

## ■委員会報告

・出席報告

出席委員会

11月14日例会、会員106名(出席免除会員10名)出席69名  
10月31日例会のメークアップを含む出席数及び出席率  
93名96.9%

11月21日例会、会員106名(出席免除会員10名)出席65名  
11月7日例会のメークアップを含む出席数及び出席率  
79名82.3%

・ニコニコ献金

親睦活動委員会

高橋 勝坦 会員

この度、帯広商工会議所の総会において鈴木議員  
会長より会頭の推薦がありまして総会の承認のもと  
25期の会頭に就任しました。私の人生の中で、これ  
だけ責任の重さを感じることはありません。人生、  
くどいたり、くどかれたりであります。十勝・帯広  
のために精一杯努力していく所存でありますので皆  
様方のご指導、ご協力、ご支援をよろしくお願いし  
ます。

金崎 信二 会員

本日は、みずほ福祉助成財団より音更町「地域で  
一緒に暮らそう会」に45万円の助成を贈呈いたしま  
した。これからも地域発展に尽力いたします。

金崎 信二 会員

10月19日・20日に行われた出先おびひろ会ゴルフコ  
ンペにて、ハンデに恵まれ準優勝致しました。

合田 倫佳 会員

例会を担当させていただきます。

・会員誕生祝い

小枝 美奈子

・配偶者誕生祝い

小沼 龍一 小枝 美奈子

・ご結婚祝い

野村 文吾 鈴木 直義

## ■次週プログラム予定

「会員卓話」 (人間尊重委員会)

佐藤 幸宏 人間尊重委員会委員長

【健康管理とメタボリックについて】



例会日/水曜日 12:30~13:30 例会会場/ホテル日航ノースランド帯広 TEL0155-24-1234

●創立/昭和10年3月15日●認証番号/3820●戦後再開/昭和25年12月19日

事務局/帯広市西3条南9丁目 経済センタービル4F TEL0155-25-7347 FAX0155-28-6033

●発行/クラブ会報●委員長/野村 一仁・佐藤 睦浩・宇佐美暢子・神谷 昭典・蔦井 秀明

増田 正二・櫻井頭一郎

●ホームページアドレス/http://www.tokachi.co.jp/obihiro-rc/